

УДК 711. 558: 712.24 (000.93)

ПРИНЦИПЫ ФОРМИРОВАНИЯ СИСТЕМЫ КРАЕВЕДЧЕСКИХ МАРШРУТОВ ДНЕПРОПЕТРОВСКОГО РЕГИОНА

БОНДАРЕНКО О.И.^{1*}, *старший преподаватель*

^{1*} Кафедра архитектурного проектирования и дизайна, Государственное высшее учебное заведение "Приднепровская государственная академия строительства и архитектуры", ул. Чернышевского, 24-а, 49600, Днепропетровск, Украина, тел. +38 (0562) 47-02-98, e-mail: bond.bagatel@jmail.com, ORCID ID: 0000-0003-2356-2674

Аннотация. Цель. Целью исследования является формирование принципов структурно-планировочной организации системы краеведческих маршрутов Днепропетровского региона. **Методика.** Количественная и качественная оценка историко-культурного и ландшафтно-рекреационного потенциала Днепропетровского региона во времени и пространстве. **Результаты.** Предложен комплексный анализ историко-культурного и ландшафтно-рекреационного потенциала Днепропетровского региона во времени и пространстве. Памятники материальной культуры, как объекты краеведческого туризма, в соответствии с историческими периодами развития исследуемого региона, можно разделить: историко - археологическое наследие, историко-этнографическое наследие, архитектурно-этнографическое наследие, историческое наследие. Значительная роль в формировании сети краеведческих маршрутов Днепропетровского региона отводится природному ландшафту, сохранившему своеобразие и неповторимый колорит украинской степи: государственные заказники, памятники природы, заповедные урочища, памятники садово-паркового искусства. Выявлены закономерности территориально-пространственной локализации объектов краеведческого туризма. Районами локализации памятников являются долины крупных и средних рек. При этом наблюдается дифференциация зон по степени исторической емкости и тематической направленности: зоны археологии, архитектуры, этнографии, истории, природы и различные их сочетания. Памятники архитектуры и этнографии сосредоточены в исторических сельских населенных пунктах. Памятники археологии, природы и истории располагаются в радиусе оптимальной пешеходной доступности к селу. Дана классификация краеведческих маршрутов с учетом особенностей историко-культурного и ландшафтно-рекреационного потенциала Днепропетровского региона. Определены структурные элементы системы краеведческих маршрутов, принципы построения системы, экспозиционные объекты краеведческих маршрутов и их дифференциация. **Научная новизна.** Система краеведческих маршрутов региона рассматривается как неотъемлемый элемент системы сельского расселения, интегрирована в эту систему. Предложена система рекреационно-краеведческих образований сельской местности. **Практическая значимость.** Формирование системы краеведческого туризма рассматривается как фактор активизации социально-экономического развития сел Днепропетровского региона с учетом принципов устойчивого развития, принципов экологизации среды жизнедеятельности человека.

Ключевые слова: зеленый туризм; сельский туризм; агротуризм; краеведческий туризм; система рекреационно-краеведческих образований

ПРИНЦИПИ ФОРМУВАННЯ СИСТЕМИ КРАЄЗНАВЧИХ МАРШРУТІВ ДНІПРОПЕТРОВСЬКОГО РЕГІОНУ

БОНДАРЕНКО О.І.^{1*}, *старший викладач*

^{1*} Кафедра архітектурного проектування і дизайну, Державний вищий навчальний заклад "Придніпровська державна академія будівництва та архітектури", вул. Чернишевського, 24-а, 49600, Дніпропетровськ, Україна, тел. +38 (0562) 47-02-98, e-mail: bond.bagatel@jmail.com, ORCID ID: 0000-0003-2356-2674

Анотація. Мета. Метою дослідження є формування принципів структурно-планувальної організації системи краєзнавчих маршрутів Дніпропетровського регіону. **Методика.** Кількісна та якісна оцінка історико-культурного та ландшафтно-рекреаційного потенціалу Дніпропетровського регіону в часі і просторі. **Результати.** Запропоновано комплексний аналіз історико-культурного та ландшафтно-рекреаційного потенціалу Дніпропетровського регіону в часі і просторі. Пам'ятники матеріальної культури, як об'єкти краєзнавчого туризму, відповідно до історичних періодів розвитку досліджуваного регіону, можна розділити: історико - археологічна спадщина, історико-етнографічна спадщина, архітектурно-етнографічна спадщина, історична спадщина. Значна роль у формуванні мережі краєзнавчих маршрутів Дніпропетровського регіону відводиться природному ландшафту, який зберіг своєрідність і неповторний колорит українського степу: державні заказники, пам'ятки природи, заповідні урочища, пам'ятки садово-паркового мистецтва. Виявлені закономірності територіально-просторової локалізації об'єктів краєзнавчого туризму. Районами локалізації пам'яток є долини великих і середніх річок. При цьому спостерігається диференціація зон за ступенем історичної ємкості та тематичної спрямованості: зони археології, архітектури, етнографії, історії, природи і різні їх поєднання. Пам'ятки

архітектури та етнографії зосереджені в історичних сільських населених пунктах. Пам'ятки археології, природи та історії розташовуються в радіусі оптимальної пішохідної доступності до села. Дана класифікація краєзнавчих маршрутів з урахуванням особливостей історико-культурного та ландшафтно-рекреаційного потенціалу Дніпропетровського регіону. Визначено структурні елементи системи краєзнавчих маршрутів, принципи побудови системи, експозиційні об'єкти краєзнавчих маршрутів та їх диференціація. **Наукова новизна.** Система краєзнавчих маршрутів регіону розглядається як невід'ємний елемент системи сільського розселення, інтегрована в цю систему. Запропоновано систему рекреаційно-краєзнавчих утворень сільській місцевості. **Практична значимість.** Формування системи краєзнавчого туризму розглядається як фактор активізації соціально-економічного розвитку сіл Дніпропетровського регіону з урахуванням принципів сталого розвитку, принципів екологізації середовища життєдіяльності людини.

Ключові слова: зелений туризм; сільський туризм; агротуризм; краєзнавчий туризм; система рекреаційно-краєзнавчих утворень

PRINCIPLES OF FORMATION OF LOCAL HISTORY ROUTES DNEPROPETROVSK REGION

BONDARENKO O. I.^{1*}, *senior lecturer*

1* Department of Architectural Design, State Higher Education Establishment "Pridneprovsk State Academy of Civil Engineering and Architecture", 24-A, Chernishevskogo str., Dnipropetrovsk, 49600, Ukraine, tel. +38 (0562) 47-02-98, e-mail: bond.bagatel@jmail.com, ORCID ID: 0000-0003-2356-2674

Abstract. Purpose. The aim of the research is to develop principles of structural and planning organization of local history route Dnepropetrovsk region. **Methodology.** Quantitative and qualitative assessment of historical and cultural landscape and recreational potential of Dnepropetrovsk region in time and space. **Findings.** A comprehensive analysis of historical and cultural landscape and recreational potential of Dnepropetrovsk region in time and space. Artefacts, as objects of local history tourism, according to the historical periods of the study region can be divided: the historical - archaeological heritage, historical and ethnographic heritage, architectural and ethnographic heritage, historical heritage. Significant role in the formation of a network of local lore route Dnepropetrovsk region assigned to the natural landscape, preserved the originality and unique flavor of the Ukrainian steppe: state reserves, natural monuments, natural reserves, monuments of landscape art. The regularities of the spatial localization of objects sightseeing tourism. Areas of localization sites are valleys of large and medium rivers. In this case, there is differentiation zones according to the degree of capacity and historical themes: the zone of archeology, architecture, ethnography, history, nature, and various combinations thereof. Monuments of architecture and ethnography are concentrated in the historic villages. Archaeological monuments, nature and history are located within a radius of optimal walking distance to the village. The classification of local history trails, taking into account the features of historical and cultural landscape and recreational potential of the Dnepropetrovsk region. The structural elements of the natural history of routes principles of the system, exposition of local lore objects routes and their differentiation. **Originality.** The system of local history routes in the region is seen as an integral part of rural settlement, integrated into the system. The system of recreational and natural history education for rural areas. **Practical value.** Formation of sightseeing tourism is seen as an intensification of socio-economic development of the villages of Dnipropetrovsk region, taking into account the principles of sustainable development, the principles of ecological environment of human life.

Keywords: green tourism; rural tourism; agrotourism; local history tourism; system of recreation and local history formation

Введение

Специфической особенностью современного туризма является его растущее разнообразие, которое проявляется в развитии самых различных видов оздоровительного, спортивного и познавательного туризма во все сезоны. В последнее время, наряду с традиционными видами туризма получили развитие и новые виды туризма, такие как экологический туризм на территории объектов природного заповедного фонда, зеленый туризм, сельский туризм, агротуризм, которые делают первые шаги в своем развитии на территории сельскохозяйственных районов. По мнению автора статьи, все эти виды туризма можно рассматривать как составляющими краеведческого туризма, не только не утратившего своей актуальности сегодня, как вида

оздоровительно-познавательного отдыха, но и являющегося средством приобщения к культуре, средством культурного развития общества, фактором активизации исследований по изучению историко-культурного наследия региона и разработке мероприятий по его охране.

На сегодня накоплен значительный теоретический и практический, отечественный и зарубежный опыт по вопросам организации отдыха и туризма. Этой проблематике в свое время были посвящены работы Родичкина И.Д., Панченко Т.Ф., Орлова М.А., Стаускаса В., Мирошниченко А.А. и др., в которых определены основные принципы организации рекреации и туризма, не утратившие своей научной ценности и сегодня.

Структура рекреационно-туристической деятельности динамична, и обусловлена как социально-экономическими изменениями в обществе, так и эколого-урбанистической ситуацией в целом по стране и в отдельных регионах в частности. Различия регионов Украины проявляются не только в социально-экономическом развитии, но и в историко-культурном и природном потенциале, что в свою очередь обуславливает необходимость продолжения исследований в области рекреации и туризма и, особенно, краеведческого туризма, как с учетом фактора времени, так и с учетом специфики региона в каждом отдельном случае, используя при этом уже существующий научный аппарат исследований.

В данной статье рассматривается один из аспектов проблемы формирования системы аграрно-рекреационных образований в сельскохозяйственных районах Днепропетровского региона, а именно: формирования сети краеведческих маршрутов. Результаты исследования по другим вопросам данной проблеме опубликованы автором статьи ранее.

Цель

Целью исследования является формирование принципов структурно-планировочной организации системы краеведческих маршрутов Днепропетровского региона и выявление особенностей их территориально-пространственной локализации в системе сельского расселения.

Методика

Количественная и качественная оценка историко-культурного и ландшафтно-рекреационного потенциала Днепропетровского региона во времени и пространстве.

Результаты

Развитие краеведческого туризма Днепропетровщины, как одного из крупнейших регионов Украины, обусловлено следующей группой факторов:

- богатое историко-культурное наследие края, как результат его многовекового развития, свидетельствами которого являются памятники материальной и духовной культуры;
- своеобразие и рекреационная привлекательность степного ландшафта с развитым природно-заповедным комплексом;
- развитая социально-транспортная и инженерно-техническая инфраструктура региона;
- национально-культурная и социально-экономическая целесообразность, продиктованная необходимостью сохранения и возрождения историко-культурного наследия края, охраны

природного ландшафта, сохранения своеобразия и самобытности украинского села, активизации социально-экономического развития сельской местности, развития познавательно-оздоровительного отдыха населения.

Памятники материальной культуры, как объекты краеведческого туризма, в соответствии с историческими периодами развития исследуемого региона можно разделить:

- историко-археологическое наследие - памятники археологии (курганы, могильники, погребения, стоянки, городища), относящиеся к периодам палеолита и неолита, меди и бронзы, скифов и сарматов, черняховской культуры, Киевской Руси, половцев и кочевников;
- историко-этнографическое наследие – памятники периода Запорожского казачества XVI-XVIII веков (хутор, зимовник, слобода, крепость (фортеця), сторожевой пост, кош Запорожской Сечи, центр паланки, линии укреплений и др.);
- архитектурно-этнографическое наследие - памятники периода XVII-XX веков (культовые сооружения, общественные и жилые здания, производственные и фортификационные сооружения и др.);
- историческое наследие – памятники периода XVII-XVIII веков (места исторических битв и могилы исторических личностей).

Многие памятники не сохранились до наших дней. Однако их описания зафиксированы в различных исторических документах, литературных источниках, легендах, передающихся из поколения в поколение, что может служить основанием для их воссоздания.

Значительная роль в формировании сети краеведческих маршрутов Днепропетровского региона отводится природному ландшафту, сохранившему своеобразие и неповторимый колорит украинской степи.

По состоянию на 01.01.06 г. сеть территорий и объектов природно-заповедного фонда составляет 122 объекта. В сельскохозяйственных районах расположено 89 охранно-заповедных объектов. Из них: государственные заказники - 35, памятники природы - 47, заповедные урочища - 3, памятники садово-паркового искусства - 4. Охранно-заповедные объекты Днепропетровской области классифицируются по следующим типам: ландшафтные, ботанические, общезоологические, геологические, гидрологические, комплексные лесные, энтомологические, ихтиологические, и др.

Структурно-пространственная и архитектурно-планировочная организация маршрутов краеведческого туризма обусловлена характером локализации памятников – объектов краеведческого туризма.

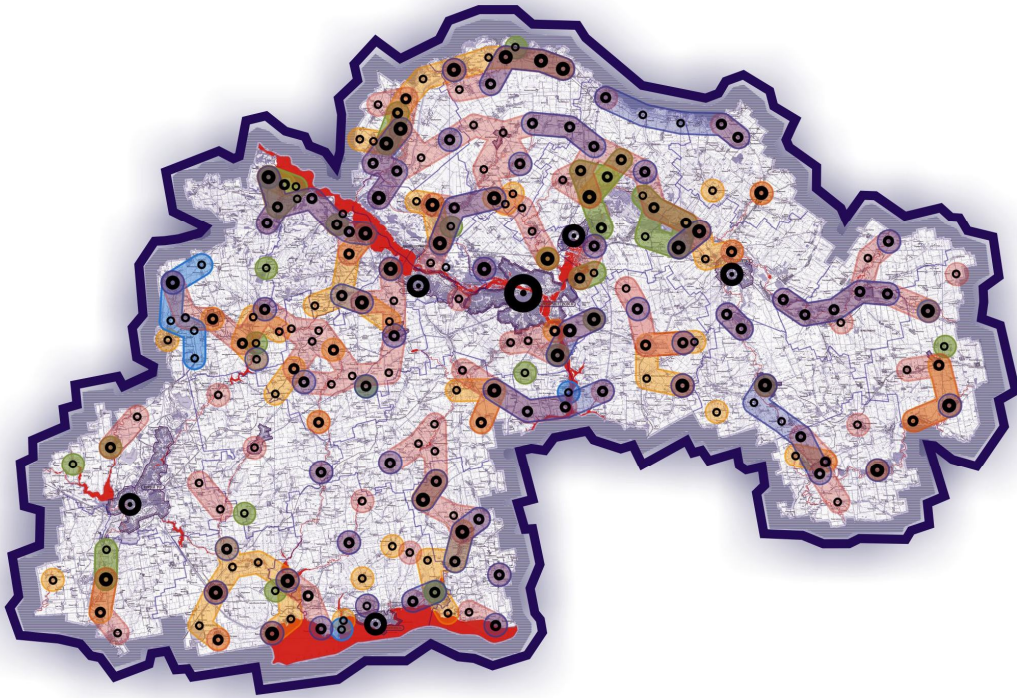


Рис.1. Схема локализация зон с богатым историко-культурным и ландшафтно-рекреационным потенциалом Днепропетровской области: ● - историко-археологический потенциал, ● - историко-этнографический потенциал, ● - историко-архитектурный потенциал, ● - историко-ландшафтный потенциал /

Localization zones Dnipropetrovsk region with a rich historical and cultural landscape and recreational potential: ● - historical and archaeological potential, ● - historical and ethnographic potential, ● - historical and architectural potential, ● - historical and landscape potential

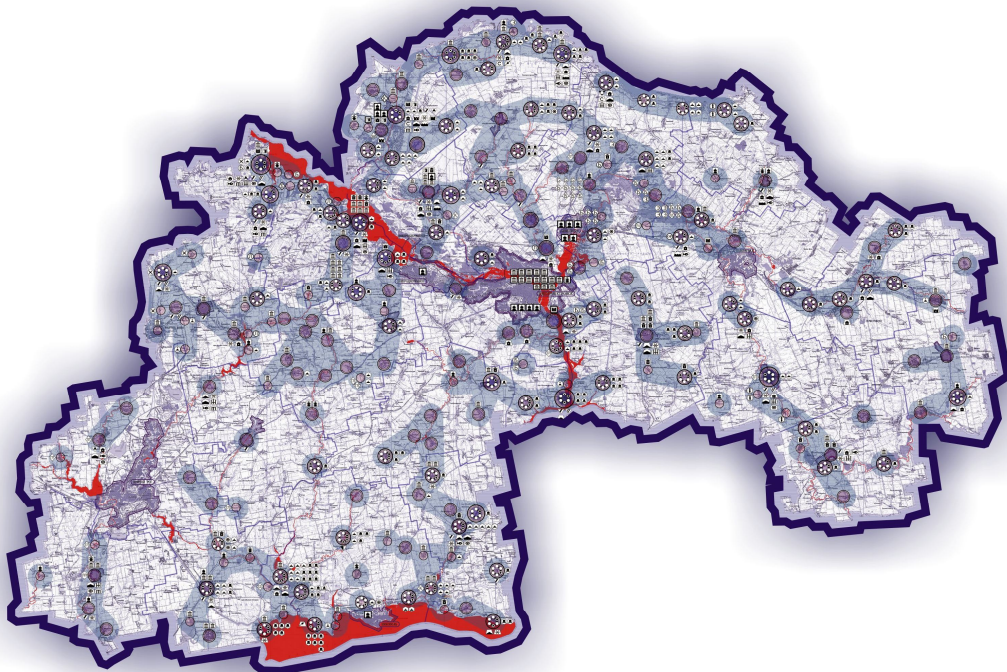
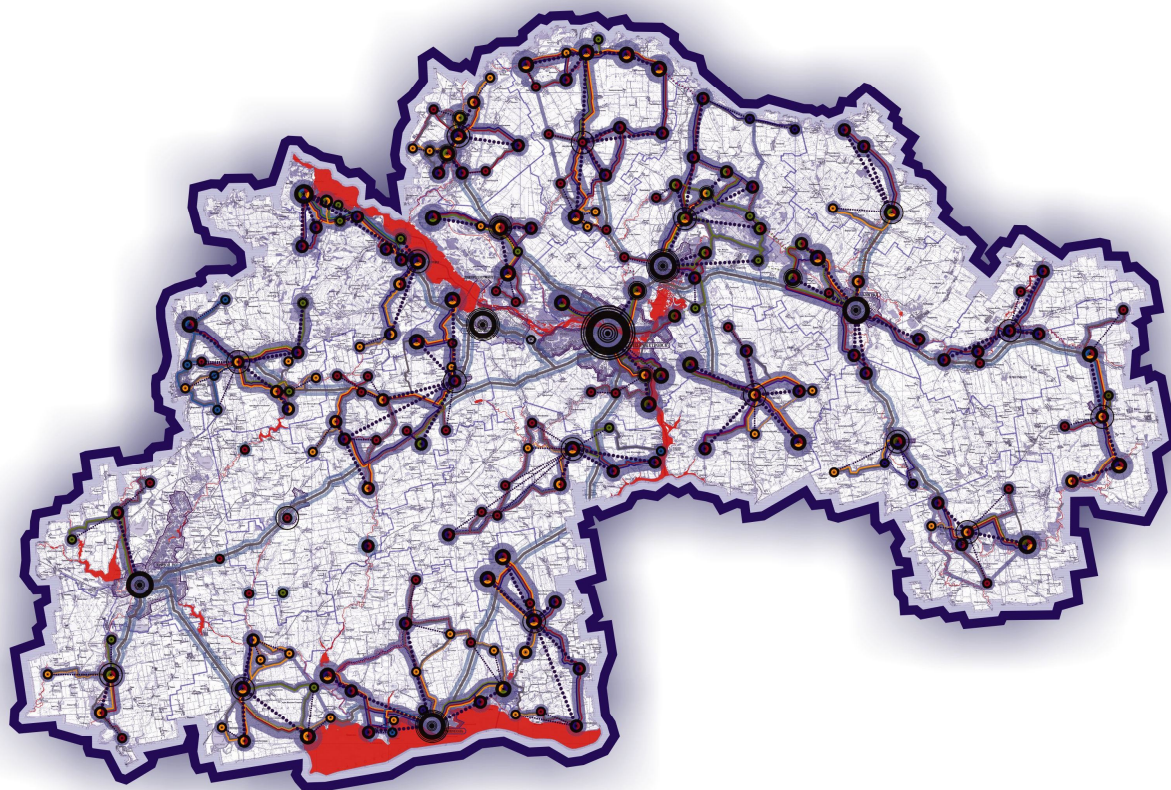


Рис.2. Исторические села в системе сельского расселения Днепропетровской области /
Historic village in the rural settlement of Dnipropetrovsk region



*Рис.3. Система рекреационно-краеведческих образований Днепропетровской области /
The system of recreation and local history formations Dnepropetrovsk region*

Анализ размещения памятников на территории области позволил выявить следующие закономерности (рис. 1, 2). Районами локализации памятников являются долины крупных и средних рек. При этом наблюдается дифференциация зон по степени исторической емкости и тематической направленности: зоны археологии, архитектуры, этнографии, истории, природы и различные их сочетания. Памятники архитектуры и этнографии сосредоточены в исторических сельских населенных пунктах. Памятники археологии, природы и истории располагаются в радиусе оптимальной пешеходной доступности к селу.

На основании анализа современного состояния, исторической ценности памятников, особенностей их локализации на территории области, изучение динамики изменения количественного и качественного показателей исторической емкости сел, зон и районов, а также с учетом специфики региона (землеустройства, системы сельского расселения, развития транспортных связей, сложившейся системы рекреационных объектов и пр.) предлагается система рекреационно-краеведческих образований Днепропетровщины, как

основы формирования краеведческого туризма в регионе (рис. 3):

- рекреационно-краеведческий район – система краеведческих зон локализуемых в долинах рек в границах аграрно-рекреационных районов области, объединенных туристическими трассами, обеспечивающих связь с крупными городами - центрами формирования социального заказа в сфере рекреации и туризма;

- рекреационно-краеведческая зона – система исторических населенных пунктов объединенных сетью рекреационных краеведческих маршрутов, которая формируется на территории сельскохозяйственных районов в границах аграрно-рекреационной зоны;

- рекреационно-краеведческий комплекс - система экспозиционных краеведческих объектов, объединенных сетью краеведческих маршрутов в пределах села и его окрестностях - агропарковой зоны;

- экспозиционный краеведческий объект - памятники истории, археологии, архитектуры, этнографии и природы, а также музеи и музейные комплексы в историческом селе и агропарке.

Краеведческие маршруты Днепропетровщины с учетом богатого историко-культурного и природного потенциала региона, а также особенности территориально-пространственной локализации объектов краеведческого туризма можно классифицировать: по тематике маршрута, по продолжительности маршрута, по характеру передвижения на маршруте, по начертанию маршрута.

Тематика краеведческих маршрутов.

Археологические маршруты по местам стоянок и поселений древних народов и племен, заселявших территорию области в различные исторические эпохи и периоды: Палеолита и Неолита, Меди и Бронзы, Скифов и Сарматов, Черняховской культуры, Киевской Руси, Половцев и Кочевников.

Исторические маршруты по местам исторических событий: поля битв, могилы исторических людей.

Архитектурно-этнографические маршруты по историческим селам. История возникновения и развития этих сел связана с Запорожским казачеством 16-18 веков - периода становления и развития народной архитектуры Южного Поднепровья, а также селам, с богатым архитектурно-градостроительным наследием 19-20 веков. Природные - маршруты по заповедным местам региона. Комбинированные - маршруты, сочетающие различные тематические направления краеведческого туризма.

По продолжительности краеведческие маршруты могут быть четырех видов: кратковременный пешеходный маршрут в пределах населенного пункта и радиусе 5 км от него; однодневный пешеходный маршрут в окрестностях исторического населенного пункта протяженностью до 15 км; двухдневный пешеходный маршрут протяженностью до 30 км с ночлегом; многодневный маршрут по историческим селам, центрам краеведческого туризма с использованием различных средств передвижения.

По характеру передвижения маршруты могут быть сухопутные и водные: автомобильные, конные, велосипедные, пешеходные; на катерах, на байдарках, на лодках и др.

С учетом локализации экспозиционных краеведческих объектов в системе сельского расселения и сложившейся системы транспортных связей маршруты могут быть линейные, кольцевые, комбинированные.

Объектами краеведческого туризма являются как памятники истории, археологии, архитектуры, этнографии и природы, так и сельские населенные пункты - архитектурно-градостроительные комплексы, не утратившие самобытности и колорита степного украинского села.

На основании анализа историко-культурного наследия региона предлагается следующая структура объектов краеведческого туризма.

Музейный архитектурно-градостроительный комплекс: археологический - музей истории и быта

древних народов и племен («Стоянка древнего человека», «Поселение древних племен»); исторический - места исторических битв и событий («Исторический театр»); архитектурно-этнографический - «Музей архитектуры и быта украинского села», «Запорожский хутор», «Запорожский зимовник», «Кош», «Украинская слобода»;

Музеи архитектуры и этнографии: музей народной архитектуры («Украинское подворье»); музей народных промыслов и ремесел («Кузница», «Гончарная мастерская», «Мастерская росписи и резьбы»); этнографический музей («Этнографический театр»).

Музеи природы - природные заповедники, природные заказники, заповедные урочища, памятники природы, памятники садово-паркового искусства.

Экспозиционный объект на краеведческом маршруте: архитектурный (архитектурный ансамбль, архитектурный объект, особняк, усадьба, церковь, фортеця и др.); археологический (курган, погребение, могильник и др.); этнографический (казацкий куринь, хата, корчма, «Сільська збірня», сажы и коморы, ветряк, млын, ограды, колодцы, курники, ульи и др., интерьеры украинской хаты);

исторический (поле битвы, могилы исторических личностей); природный (вековые дубы, дубовые роши и сосновые боры, водопады и источники, скалы, озера, парки, скверы и др.).

Система обслуживания краеведческого туризма обусловлена системой рекреационно-краеведческих образований региона: туристическая трасса, краеведческая зона, краеведческий комплекс, краеведческий объект.

Объектами обслуживания на туристической трассе, объединяющей краеведческие зоны области, являются центры краеведческих зон - исторические населенные пункты, а также объекты обслуживания вне населенных пунктов (мотели, кемпинги, флотели, флотокемпинги и др.).

Объектами обслуживания на зональном уровне являются с.н.п. - центры краеведческих зон и исторические села - центры краеведческих комплексов в границах краеведческой зоны.

Общественные центры этих населенных пунктов на перспективу должны развиваться с учетом обслуживания рекреации и туризма, что в свою очередь обусловит необходимость их реконструкции, расширения номенклатурно-типологического состава

объектов центра, а именно: формирование сети сельских гостиниц и гостиничных комплексов, административно-культурных и торгово-бытовых комплексов, информационно-экскурсионных бюро, научно-исследовательских центров и др.

Объектами обслуживания на краеведческом маршруте, вне населенного пункта, являются туристические приюты, туристические хижины, привалы, остановочные пункты и др.

Научная новизна и практическая значимость

На сегодня в Днепропетровской области комплексные исследования по проблеме краеведческого туризма не получили должного развития. Практически отсутствует и краеведческий туризм как форма активного массового познавательного отдыха. Это дает основание полагать, что предложенные в статье решения этой актуальной проблемы имеют как теоретическое значение в плане детальной разработки краеведческих маршрутов, так и практическое значение для перспективного развития рекреационно-туристической отрасли региона. В Днепропетровском регионе памятники историко-культурного наследия, памятники природы и заповедные территории органично интегрированы в систему сельского расселения, являются неотъемлемой частью этой системы.

Исторические села являются структурообразующими элементами системы краеведческого туризма, центрами обслуживания туризма и рекреации. Формирование системы

краеведческого туризма рассматривается как фактор активизации социально-экономического развития сел Днепропетровского региона с учетом принципов устойчивого развития, принципов экологизации среды жизнедеятельности человека.

Выводы

Дан комплексный анализ историко-культурного и ландшафтно-рекреационного потенциала Днепропетровского региона во времени и пространстве. Выявлены закономерности территориально-пространственной локализации объектов краеведческого туризма. Предложена система рекреационно-краеведческих образований сельской местности и классификация краеведческих маршрутов. Определены структурные элементы системы краеведческих маршрутов, принципы построения системы, экспозиционные объекты краеведческих маршрутов и их дифференциация.

**СПИСОК ИСПОЛЬЗОВАННЫХ ИСТОЧНИКОВ
/ REFERENCES**

1. Білоконь Ю. М. Регіональне планування (теорія і практика) / за ред. І. О. Фоміна. - К.: Логос, 2003.-259 с.
Belokon M. Regional Planning (theory and practice) / Ed. I. Fomin. - K.: Logos, 2003.-259 p.
2. Голубицкий В. А. Запорожское казачество. – К.: Госполитиздат УССР, 1956.
Golubitsky V. Zaporizhia Cossacks. - K.: Hospolytyzdat USSR, 1956.
3. Заставний Ф. Д. Географія України: У 2-х книгах. – Львів: Світ, 1994.
Zastavnyi F. Geography of Ukraine, in 2 books. - Lviv: World, 1994.
4. История городов и сел УССР. Днепропетровская область. - Киев, 1969 г.
The history of the towns and villages of Ukraine. Dnipropetrovsk region. - Kiev, 1969
5. Мирошниченко А. А. Аграгно - рекреационные зоны в Украине (социально-экономическое обоснование планировки и развития). – Днепропетровск, 1998. – 178 с.
Miroshnichenko A. Agro - recreational areas in Ukraine (socio-economic assessment of planning and development). - Dnepropetrovsk, 1998. - 178 p.
6. Народное архитектурное творчество Украины / В. П. Самойлович. - К.: Будивельник, 1989.
People's architectural creation Ukraine / V. Samoylovich. - K.: Budivelnik, 1989.

7. Памятники градостроительства и архитектуры Украинской ССР: (Ил. справ. - каталог). В 4-х т. – К.: Будивельник, 1983 – т. 2.

Monuments planning and architecture of the Ukrainian SSR (Il. Ref. - Directory). In 4 Vols. - K.: Budivelnik, 1983 - Vol. 2.

8. Стаускас В.П. Градостроительная организация районов и центров отдыха. – Л.: Стройиздат, 1977. – 164 с.

Stauskas V. Town-planning organization areas and recreation centers. - L.: Stroyizdat, 1977. - 164 p.

9. Туристичне середовище: архіт., природа, інфраструктура (Монографія) / Т. Ф. Панченко. - К.: Логос, 2009. – 176 с.: іл. - Бібліогр.: с. 175-176. ISBN978-966-171-081-7

Travel Industry: architect., Nature, infrastructure (Monograph) / T. Panchenko. - K.: Logos, 2009. - 176 p.: ill. - Ref.: p. 175-176. ISBN978-966-171-081-7

10. Типологія об'єктів ландшафтної та туристично-рекреаційної архітектури: Посібник / уклад.: Т. Ф. Панченко, С. М. Проценко, Л. І. Рубан, О. Ю. Пантюхіна, С. В. Шешукова. - К.: КНУБА, 2013.

Typology of objects of landscape and recreational architecture: Manual / Comp.: T. Panchenko, S. Protsenko, L. Ruban, A. Pantyuhina, S. Sheshukov. - K.: KNUCA, 2013.

11. Человек, среда, отдых. Родичкин И. Д. Киев: Будивельник, 1977.

Man, Wednesday, rest. Rodichkin I. – Kiev: Budivelnik, 1977.

12. Шерер, Жан-Бенуа. Літопис Малоросії, або Історія козаків-запорозжців: Пер. з фр. В. В. Коптілов – К.: Укр. письменник, 1994.

Scherer, Jean-Benoit. Little Chronicle, or history of Cossacks Cossacks: Per. with fr. V. Koptilov - K.: Eng. writer, 1994.

13. Яворницький Д. І. Дніпрові пороги: Геогр.- істор. нарис.- Дніпропетровськ: Промінь, 1989.

Yavornytsky D. Dnieper rapids: Neohr.- stories. narys.- Dnepropetrovsk: Ray, 1989.

14. Петренко В. М., Лындя А.Т. Днепропетровщина заповедная. Днепропетровск: Промінь, 1980.

Petrenko V., Lyndya A. Dnipropetrovsk reserved. Dnepropetrovsk: Promin, 1980

15. Мицик Ю. А., Плохій С. М., Стороженко І. С. Як козаки воювали: Іст. Розповіді про запорізьких козаків / Худож. - оформлювач К. Д. Ткаченко.-Дніпропетровськ: промінь, 1990.-302 с.: іл. - (Давно се діялось колись).

Mytsyk A., Plokyh S., Storozhenko I. How Cossacks fought: East. Stories about Zaporozhye Cossacks / artist. - Designer K.Tkachenko. Dnepropetrovsk: beam, 1990.-302 p.: ill. - (This was happening long before).

16. Панченко Т. Ф., Рубан Л. Ш., Голуб А. А. и др. «Функціонально-планувальна організація ландшафтно-рекреаційних об'єктів» матеріали 75-ої науково-практичної конференції 15-18 квітня 2014 року КНУБА.

Panchenko T., Ruban L., Golub A. et al. "Functional organization and planning of landscape and recreational

facilities" materials 75th Scientific Conference 15-18 April 2014 KNUCA.

17. Мережа природно-заповідних територій та об'єктів Дніпропетровської області (станом на 01.01.2003 р.) / Матеріали науково-практичної конференції [«Проблеми розвитку природно-заповідного фонду Дніпропетровської області та залучення молоді до їх вирішення»]. – Дніпропетровськ: «Гамалія», 2009. – 97 с.

The network of protected areas and objects of Dnipropetrovsk region (as of 01.01.2003.) / Proceedings of the Conference ["Problems of nature reserve fund Dnipropetrovsk region and attracting young people to solve them"]. - Dnepropetrovsk "Gamal", 2009. - 97 p.

18. Звіт про стан навколишнього природного середовища в Дніпропетровській області за 2005 рік. - Дніпропетровськ, 2006.

Report on the state of the environment in the Dnipropetrovsk region in 2005. Dnepropetrovsk - , 2006.

19. Реєстр заповідних об'єктів Днепропетровской области. – Днепропетровск, 1983.

Register of protected objects Dnipropetrovsk region. - Dnepropetrovsk, 1983.

20. Список памятников архитектуры местного значения Днепропетровской области. Распоряжение главы ОГА № 158-р от 12.04.96.

The list of architectural monuments of local importance Dnepropetrovsk region. Order of the head of RSA number 158-r dated 04.12.96.

Статья рекомендована к публикации д-ром. техн. наук, проф. Савицкий М.В., Свессева Г.П. (Украина);

Статья поступила в редколлегию 22.04.2015г.